



คู่มือการบริหารความเสี่ยง
กองทุนบริหารเงินกู้เพื่อการปรับโครงสร้างหนี้สาธารณะ
และพัฒนาตลาดตราสารหนี้ในประเทศ

สารบัญ

	หน้า
บทที่ 1 บทนำ	1
1.1 ประวัติความเป็นมา	1
1.2 วิสัยทัศน์ พันธกิจ และยุทธศาสตร์	1
1.3 โครงสร้างองค์กร	2
บทที่ 2 หลักการในการบริหารความเสี่ยง	4
2.1 นิยามความเสี่ยง	4
2.2 ประเภทของความเสี่ยง	4
2.3 กระบวนการบริหารความเสี่ยงตามมาตรฐาน COSO ERM	5
บทที่ 3 การบริหารความเสี่ยงของ กปพ.	12
3.1. นโยบาย วัตถุประสงค์ของการบริหารความเสี่ยง	12
3.2 วัตถุประสงค์ของการบริหารความเสี่ยง	12
3.3 โครงสร้างการบริหารความเสี่ยง	13
3.4 ผลการวิเคราะห์และประเมินความเสี่ยง	14
3.5 การพิจารณาแผนจัดการความเสี่ยง	16
3.6 การติดตามและประเมินผล	17
ภาคผนวก	18

บทที่ 1 บทนำ

1.1 ประวัติความเป็นมา

ด้วยกระทรวงการคลังเล็งเห็นความสำคัญในการพัฒนาตลาดการเงินไทย ซึ่งรวมถึงตลาดตราสารหนี้ ซึ่งเป็นหนึ่งในสามเสาหลักของการระดมทุนนอกเหนือจากตลาดหุ้น และตลาดเงิน จึงมีการจัดทำแผนการพัฒนาตลาดตราสารหนี้ไทย โดยการกำหนดให้มีการออกพันธบัตรเพื่อใช้เป็นอัตราดอกเบี้ยอ้างอิงเพื่อใช้ในการพัฒนาตลาดตราสารหนี้ในประเทศ โดยพันธบัตรที่ออกเพื่อใช้เป็นอัตราดอกเบี้ยอ้างอิงจะต้องมีสภาพคล่องในตลาดรองสามารถซื้อขายได้ง่าย เพื่อให้ราคาของตราสารสะท้อนถึงอุปสงค์และอุปทานในตลาดได้ใกล้เคียงความเป็นจริง รวมทั้งเป็นการสร้างความมั่นใจให้กับนักลงทุนและผู้ระดมทุนที่มีอุปทานพันธบัตรรัฐบาลในตลาดอย่างต่อเนื่อง เพื่อให้เกิดการพัฒนาตลาดตราสารหนี้อย่างยั่งยืน ดังนั้น กระทรวงการคลังจึงมีความต้องการที่จะออกพันธบัตรเพื่อใช้เป็นอัตราดอกเบี้ยอ้างอิงให้มีวงเงินต่อรุ่นขนาดใหญ่ และประกอบกับความต้องการที่จะเพิ่มขีดความสามารถในการบริหารการชำระหนี้ของภาครัฐในวงเงินจำนวนมากที่ครบกำหนดในคราวเดียวกันไม่ให้มีการกระจุกตัวอย่างไรก็ตาม ในปี พ.ศ. 2555 จะมีพันธบัตรออมทรัพย์ช่วยชาติ วงเงิน 206,023 ล้านบาท ครบกำหนดชำระหนี้ ซึ่งต้องมีการปรับโครงสร้างหนี้ในวันเดียว แต่เนื่องจากที่ผ่านมาสำนักงานบริหารหนี้สาธารณะ (สบน.) จะสามารถระดมเงินจากตลาดเพื่อทำการปรับโครงสร้างหนี้ได้ในวงเงินไม่เกิน 50,000 ล้านบาทภายในหนึ่งวัน ซึ่งหากวงเงินของการปรับโครงสร้างหนี้สูงกว่า 50,000 ล้านบาท จะมีโอกาสที่กระทรวงการคลังอาจปรับโครงสร้างหนี้ของรัฐบาลได้ไม่ครบจำนวน

จากเหตุผลและความจำเป็นดังกล่าวข้างต้น จึงได้มีการแก้ไขพระราชบัญญัติการบริหารหนี้สาธารณะ ฉบับที่ 1 พ.ศ. 2548 เพื่อให้กระทรวงการคลังสามารถทยอยกู้เงินเป็นการล่วงหน้าได้ไม่เกินสิบสองเดือนก่อนวันที่หนี้ถึงกำหนดชำระ ในกรณีที่หนี้สาธารณะที่จะทำการปรับโครงสร้างมีจำนวนมากและกระทรวงการคลังเห็นว่าไม่สมควรกู้เงินดังกล่าวในคราวเดียวกัน นอกจากนี้ เพื่อให้กระทรวงการคลังสามารถกู้เงินเพื่อพัฒนาตลาดตราสารหนี้ในประเทศได้โดยการออกตราสารหนี้ตามความจำเป็นในการสร้างอัตราดอกเบี้ยสำหรับใช้อ้างอิงในตลาดตราสารหนี้ กระทรวงการคลังโดย สบน. จึงได้จัดตั้ง “กองทุนบริหารเงินกู้เพื่อการปรับโครงสร้างหนี้สาธารณะและพัฒนาตลาดตราสารหนี้ในประเทศ” เมื่อวันที่ 2 มีนาคม พ.ศ. 2551 ตามพระราชบัญญัติการบริหารหนี้สาธารณะ (ฉบับที่ 2) พ.ศ. 2551 ในหมวด 5 ว่าด้วยกองทุนบริหารเงินกู้เพื่อการปรับโครงสร้างหนี้สาธารณะและพัฒนาตลาดตราสารหนี้ในประเทศ โดยกำหนดให้กองทุนเป็นนิติบุคคล มีฐานะเป็นหน่วยงานของรัฐที่ไม่เป็นส่วนราชการตามกฎหมายว่าด้วยระเบียบบริหารราชการแผ่นดิน หรือรัฐวิสาหกิจตามกฎหมายว่าด้วยวิธีการงบประมาณหรือกฎหมายอื่น

1.2. วิสัยทัศน์ พันธกิจ และยุทธศาสตร์

วิสัยทัศน์

เป็นมืออาชีพในการบริหารสินทรัพย์ เพื่อสนับสนุนการบริหารหนี้สาธารณะ และการพัฒนาตลาดตราสารหนี้อย่างยั่งยืน

พันธกิจ

1. บริหารจัดการเงินทุนที่ได้รับจากการกู้เพื่อปรับโครงสร้างหนี้สาธารณะตามมาตรา 24/1 และการกู้เงินเพื่อพัฒนาตลาดตราสารหนี้ในประเทศตามมาตรา 25/1
2. ชำระคืนเงินต้นให้แก่กระทรวงการคลังได้ครบถ้วนและทันตามกำหนดเวลา
3. พัฒนาศักยภาพองค์กรอย่างต่อเนื่อง

ยุทธศาสตร์/กลยุทธ์

1. การบริหารจัดการการลงทุนอย่างมีประสิทธิภาพ
2. การพัฒนาตลาดตราสารหนี้ในประเทศ
3. การพัฒนาองค์กรให้เข้มแข็งและมีประสิทธิภาพ

ภาพที่ 1: แผนยุทธศาสตร์ 5 ปี งบประมาณ 2559- 2563 กองทุนบริหารเงินกู้เพื่อการปรับโครงสร้างหนี้สาธารณะ และพัฒนาตลาดตราสารหนี้ในประเทศ

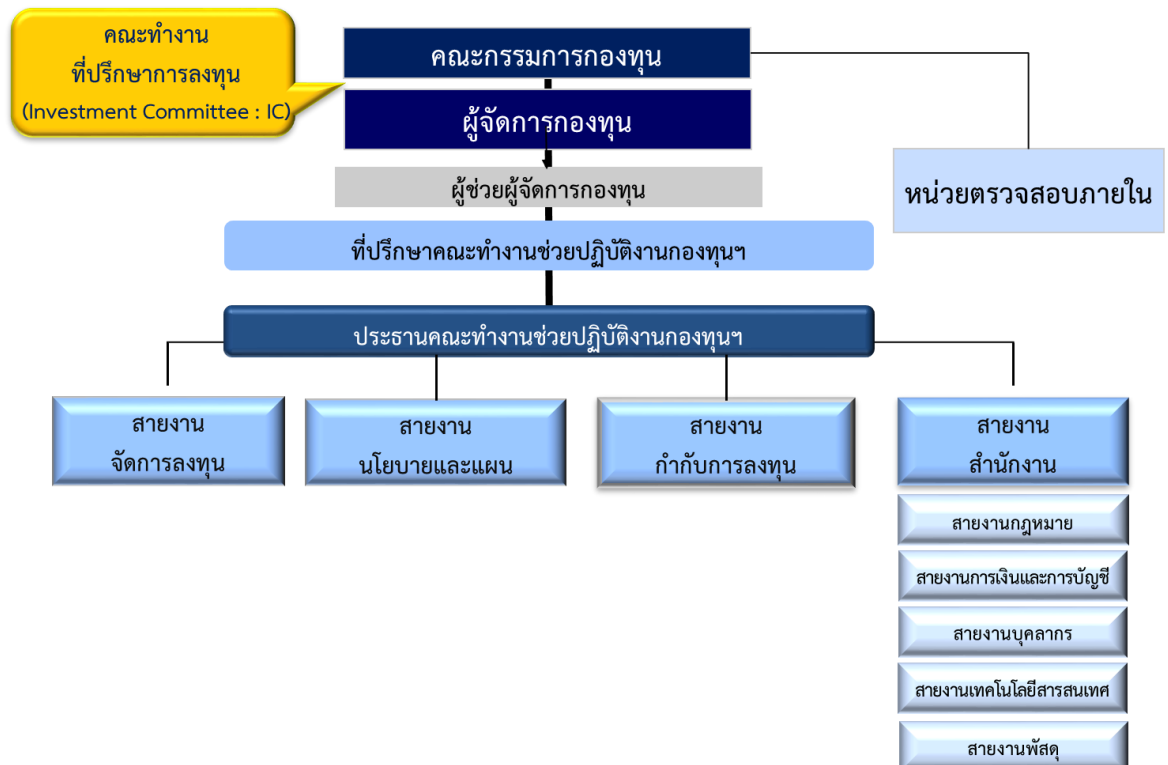
เป็นมืออาชีพในการบริหารสินทรัพย์ เพื่อสนับสนุนการบริหารหนี้สาธารณะ และการพัฒนาตลาดตราสารหนี้ในประเทศ					
พันธกิจ 1. บริหารจัดการเงินทุนที่ได้รับจากการกู้เพื่อปรับโครงสร้างหนี้สาธารณะตามมาตรา 24/1 และการกู้เงินเพื่อพัฒนาตลาดตราสารหนี้ในประเทศตามมาตรา 25/1 2. ชำระคืนเงินต้นให้แก่กระทรวงการคลังได้ครบถ้วนและทันตามกำหนดเวลา 3. พัฒนาศักยภาพองค์กรอย่างต่อเนื่อง					
วัตถุประสงค์ 1. เพื่อบริหารเงินที่ได้รับจากการกู้เพื่อปรับโครงสร้างหนี้สาธารณะตามมาตรา 24/1 และกู้เงินเพื่อพัฒนาตลาดตราสารหนี้ในประเทศตามมาตรา 25/1 ของพระราชบัญญัติการบริหารหนี้สาธารณะ (ฉบับที่ 2) 2. เพื่อลดต้นทุนการกู้ล่วงหน้าและการกู้เพื่อพัฒนาตลาดตราสารหนี้ในประเทศให้น้อยที่สุด โดยรักษาสัมดุลระหว่างความปลอดภัยของเงินต้นและผลตอบแทนที่ได้รับจากการลงทุน 3. เพื่อให้การลงทุนของกองทุนเป็นไปตามพระราชบัญญัติการบริหารหนี้สาธารณะ (ฉบับที่ 2) พ.ศ. 2551 โดยคำนึงถึงการลงทุนที่มีความเสี่ยงต่ำ มีความมั่นคงสูง และสามารถชำระหนี้คืนได้ครบถ้วนและทันตามเวลา					
ยุทธศาสตร์ที่ 1 : บริหารจัดการการลงทุนเชิงรุก อย่างมีประสิทธิภาพ Pro-active Investment Management		ยุทธศาสตร์ที่ 2 : การพัฒนาตลาดตราสารหนี้ในประเทศ		ยุทธศาสตร์ที่ 3 : การพัฒนาองค์กรให้เข้มแข็งและมีประสิทธิภาพ	
เป้าหมายหลัก - ชำระคืนเงินต้นให้แก่กระทรวงการคลังครบถ้วน - ได้รับผลตอบแทนที่ดีภายใต้ความเสี่ยงที่เหมาะสม - กำกับติดตามการลงทุนให้เป็นไปตามกรอบการลงทุน - การบริหารจัดการการลงทุนตามหลักธรรมาภิบาล (Good Governance)		เป้าหมายหลัก - ส่งเสริมการพัฒนาตลาดตราสารหนี้ของ สบง.		เป้าหมายหลัก - มีการบริหารจัดการที่ตามหลักมาตรฐานสากล - โครงสร้างองค์กรมีความเหมาะสม แข็งแกร่ง และสนับสนุนการดำเนินงานของกองทุนอย่างมีประสิทธิภาพ	
ผลผลิต 1. กลยุทธ์และแผนการลงทุนประจำปี 2. กปท. มีผู้บริหารสินทรัพย์	ผลลัพธ์ 1. ลงทุนเป็นไปตามกรอบและนโยบายและบรรลุวัตถุประสงค์ของ กปท. 2. รักษาเงินต้นและสามารถชำระคืนให้แก่กระทรวงการคลังได้ครบถ้วน 3. ชำระเงินต้นทันตามเวลา 4. ลดต้นทุนการกู้ล่วงหน้าและการกู้เพื่อพัฒนาตลาดตราสารหนี้ในประเทศ	ผลผลิต 1. แนวทางในการลงทุนตามมาตรา 25/1 2. มีการลงทุนในตลาดตราสารหนี้ตามมาตรา 24/1	ผลลัพธ์ 1. ตลาดตราสารหนี้ในประเทศมีสภาพคล่อง 2. ตลาดตราสารหนี้มีการพัฒนาอย่างยั่งยืน	ผลผลิต 1. Capacity Building 2. การแลกเปลี่ยนความรู้ในองค์กร 3. ระบบการบริหารจัดการองค์กรที่มีคุณภาพ 4. มีวิสัยทัศน์สำนักงาน	ผลลัพธ์ 1. เจ้าหน้าที่มีการพัฒนาศักยภาพอย่างต่อเนื่อง 2. เจ้าหน้าที่มีความเชี่ยวชาญในสายงานหลัก มีพื้นฐานในสายงานรอง และปฏิบัติงานทดแทนกันได้ 3. กปท. มีวิสัยทัศน์ที่พร้อมสนับสนุนการปฏิบัติงานให้มีประสิทธิภาพ

1.3 โครงสร้างองค์กร

กองทุนถูกจัดตั้งขึ้นในกระทรวงการคลังสถานะเป็นนิติบุคคล มีวัตถุประสงค์เพื่อบริหารเงินที่ได้รับจากการกู้เงินเพื่อปรับโครงสร้างหนี้สาธารณะตามมาตรา 24/1 และการกู้เงินเพื่อพัฒนาตลาดตราสารหนี้ในประเทศตามมาตรา 25/1 และมีการดำเนินงานในรูปแบบคณะกรรมการและคณะทำงานฯ โดยคณะกรรมการกองทุน

บริหารเงินกู้เพื่อการปรับโครงสร้างหนี้สาธารณะและพัฒนาตลาดตราสารหนี้ในประเทศ (คณะกรรมการกองทุนฯ) ประกอบด้วย ปลัดกระทรวงการคลัง เป็นประธานกรรมการ ผู้อำนวยการสำนักงานงบประมาณ อธิบดีกรมบัญชีกลาง ผู้อำนวยการสำนักงานคณะกรรมการนโยบายรัฐวิสาหกิจ ผู้อำนวยการสำนักงานเศรษฐกิจการคลัง ผู้ว่าการธนาคารแห่งประเทศไทย เลขาธิการสำนักงานคณะกรรมการกำกับหลักทรัพย์และตลาดหลักทรัพย์ และประธานกรรมการตลาดหลักทรัพย์แห่งประเทศไทย เป็นกรรมการ ให้ผู้อำนวยการสำนักงานบริหารหนี้สาธารณะเป็นกรรมการและเลขานุการ และบุคคลอื่นไม่เกินสองคนซึ่งคณะกรรมการกองทุนแต่งตั้งเป็นผู้ช่วยเลขานุการ โดยมีองค์ประกอบของคณะกรรมการดังภาพที่ 2

ภาพที่ 2: โครงสร้างองค์กร



บทที่ 2 หลักการในการบริหารความเสี่ยง

2.1 นิยามความเสี่ยง

ความเสี่ยง หมายถึง เหตุการณ์/การกระทำใด ๆ ที่อาจเกิดขึ้นภายใต้สถานการณ์ที่ไม่แน่นอน และส่งผลกระทบต่อหรือสร้างความเสียหาย (ทั้งที่เป็นตัวเงินและไม่เป็นตัวเงิน) หรือก่อให้เกิดความล้มเหลวหรือลดโอกาสที่จะบรรลุเป้าหมายของแผนงาน/โครงการที่สำคัญในแต่ละประเด็นยุทธศาสตร์ของกองทุน

การบริหารความเสี่ยง คือ กระบวนการที่เป็นระบบในการบริหารจัดการปัจจัยและควบคุมกิจกรรม รวมทั้งกระบวนการดำเนินการต่าง ๆ เพื่อลดมูลเหตุของโอกาสที่จะทำให้เกิดความเสียหายจากการดำเนินการที่ไม่เป็นไปตามแผน เพื่อให้ระดับของความเสี่ยงและผลกระทบที่จะเกิดขึ้นในอนาคตอยู่ในระดับที่สามารถยอมรับได้ ควบคุมได้ และตรวจสอบได้อย่างเป็นระบบ โดยในการดำเนินการบริหารความเสี่ยงจะมุ่งเน้นแผนงาน/โครงการที่สำคัญ ซึ่งผลสำเร็จของแผนงาน/โครงการที่มีผลกระทบสูงต่อการบรรลุความสำเร็จตามประเด็นยุทธศาสตร์

2.2 ประเภทของความเสี่ยง (Type of Risk)

กพพ. จะพิจารณาโอกาสที่จะเกิดการผิดพลาดความเสียหาย การรั่วไหล ความสูญเปล่า หรือ เหตุการณ์ไม่พึงประสงค์ ซึ่งอาจเกิดขึ้นในอนาคต และมีผลกระทบต่อทำให้การดำเนินงานไม่ประสบความสำเร็จตามวัตถุประสงค์และเป้าหมายองค์กร โดย กพพ. จะดำเนินการระบุความเสี่ยงและการวิเคราะห์เพื่อจัดลำดับความเสี่ยง กำหนดการบริหารความเสี่ยงเพื่อให้ขั้นตอนและวิธีการในการบริหารความเสี่ยงเป็นไปอย่างมีระบบ และดำเนินไปในทิศทางเดียวกัน โดยเป็นการพิจารณาความเสี่ยงตามหลักเกณฑ์ของ COSO แบ่งออกเป็น 4 ด้าน ได้แก่

1. Strategic Risk ความเสี่ยงทางด้านกลยุทธ์
2. Operational Risk ความเสี่ยงทางการดำเนินงาน
3. Financial Risk ความเสี่ยงทางการเงิน
4. Compliance Risk ความเสี่ยงทางด้านปฏิบัติตามกฎหมาย ระเบียบ ข้อบังคับ

1. ความเสี่ยงด้านกลยุทธ์ (Strategic Risk : S) เกี่ยวข้องกับการบรรลุเป้าหมาย และพันธกิจในภาพรวม โดยความเสี่ยงที่อาจเกิดขึ้นเป็นความเสี่ยงเนื่องจาก

- การเปลี่ยนแปลงของสถานการณ์และเหตุการณ์ภายนอก ส่งผลให้กลยุทธ์ที่กำหนดไว้ไม่สอดคล้องกับประเด็นยุทธศาสตร์/วิสัยทัศน์
- เกิดจากการกำหนดกลยุทธ์ที่ขาดการมีส่วนร่วมจากผู้มีส่วนได้ส่วนเสียทำให้โครงการขาดการยอมรับและโครงการไม่ได้นำไปสู่การแก้ไขปัญหาหรือการตอบสนองต่อความต้องการของผู้มีส่วนได้ส่วนเสียอย่างแท้จริง
- เป็นความเสี่ยงที่เกิดขึ้นจากการตัดสินใจผิดพลาดหรือนำการตัดสินใจนั้นมาใช้อย่างไม่ถูกต้อง

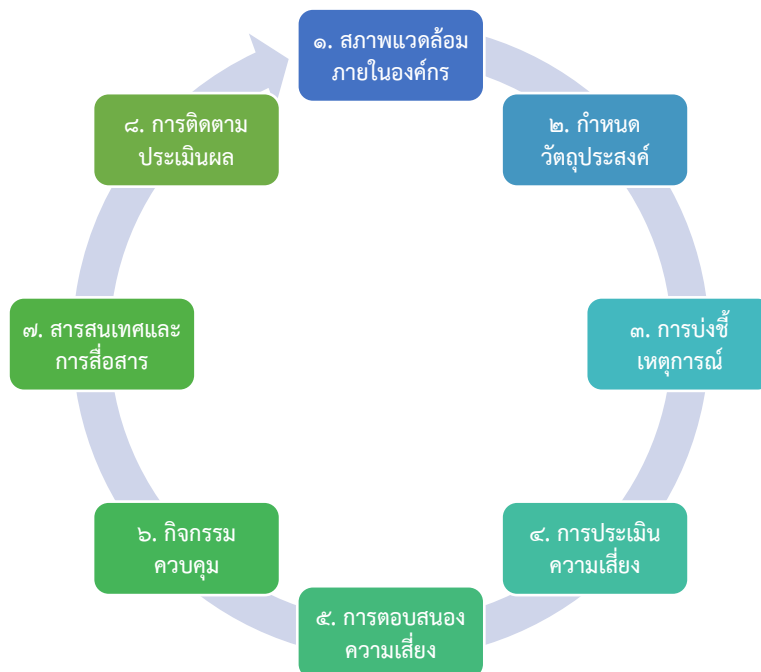
2. ความเสี่ยงด้านการดำเนินงาน (Operational Risk: O) เกี่ยวข้องกับประสิทธิภาพประสิทธิผล หรือผลการปฏิบัติงาน โดยความเสี่ยงที่อาจเกิดขึ้นเป็นความเสี่ยงเนื่องจากกระบวนการภายในขององค์กร/กระบวนการ/เทคโนโลยีหรือนวัตกรรมที่ใช้/บุคลากร/ความเพียงพอของข้อมูลส่งผลต่อประสิทธิภาพ และประสิทธิผลในการดำเนินโครงการ

3. ความเสี่ยงด้านการเงิน (Financial Risk: F)
- เป็นความเสี่ยงเกี่ยวกับการบริหารงบประมาณและการเงิน เช่น การบริหารการเงินที่ไม่ถูกต้อง ไม่เหมาะสม ทำให้ขาดประสิทธิภาพ และไม่ทันต่อสถานการณ์ เป็นต้น
 - เป็นความเสี่ยงที่เกี่ยวข้องกับการเงินขององค์กร เช่น งบประมาณการงบประมาณไม่เพียงพอ และไม่สอดคล้องกับขั้นตอนการดำเนินการ เป็นต้น เนื่องจากขาดการจัดหาข้อมูล การวิเคราะห์ การวางแผน การควบคุม การจัดทำรายงานเพื่อนำมาใช้ในการบริหารงบประมาณและการเงินดังกล่าว
4. ความเสี่ยงด้านการปฏิบัติตามกฎหมาย/กฎระเบียบ (Compliance Risk : C) เกี่ยวข้องกับการปฏิบัติตามกฎ ระเบียบต่าง ๆ โดยความเสี่ยงที่อาจเกิดขึ้นเป็นความเสี่ยงเนื่องจากความไม่ชัดเจน ความไม่ทันสมัย หรือความไม่ครอบคลุมของกฎหมาย กฎระเบียบ ข้อบังคับต่าง ๆ รวมถึงการทำนิติกรรมสัญญา การร่างสัญญาที่ไม่ครอบคลุมการดำเนินงาน

2.3 กระบวนการบริหารความเสี่ยงตามมาตรฐาน COSO ERM

การบริหารความเสี่ยงตามมาตรฐาน COSO ERM (The committee of Sponsoring Organization) ประกอบด้วยองค์ประกอบ 8 ประการ ซึ่งครอบคลุมแนวทางการกำหนดนโยบายการบริหารงาน การดำเนินงาน และการบริหารความเสี่ยง ที่มีวัตถุประสงค์การควบคุมภายในเพื่อสร้างความมั่นใจอย่างสมเหตุสมผลว่า การดำเนินงานจะบรรลุวัตถุประสงค์ของการควบคุมภายในด้านประสิทธิภาพ การดำเนินงาน และการใช้ทรัพยากร ซึ่งรวมถึงการดูแลรักษาทรัพย์สิน การป้องกันหรือการลดความผิดพลาด ความเสียหาย การรั่วไหล การสิ้นเปลือง หรือการทุจริต ด้านความเชื่อถือได้ของรายงานทางการเงิน รายงานการดำเนินงานและด้านการปฏิบัติตามกฎหมาย ระเบียบ ข้อบังคับ มติคณะรัฐมนตรีและนโยบาย ซึ่งรวมถึงระเบียบปฏิบัติของคณะกรรมการกองทุนฯ โดยมีกระบวนการบริหารความเสี่ยงปรากฏตามแผนภาพที่ 3

ภาพที่ 3: แผนผังภาพรวมของกระบวนการบริหารความเสี่ยง



1. สภาพแวดล้อมภายในองค์กร (Internal Environment)

สภาพแวดล้อมขององค์กรเป็นองค์ประกอบที่สำคัญในการกำหนดกรอบบริหารความเสี่ยง ประกอบด้วยปัจจัยหลายประการ โดยสภาพแวดล้อมภายในองค์กรประกอบเป็นพื้นฐานสำคัญในการกำหนดทิศทางของกรอบการบริหารความเสี่ยงขององค์กร การวิเคราะห์สภาพแวดล้อมภายในองค์กรจะสะท้อนการดำเนินงานชัดเจนขึ้น เมื่อพิจารณาให้ครอบคลุมถึงปัจจัยภายในและปัจจัยภายนอกที่อาจมีผลกระทบต่อองค์กร

- ปัจจัยภายใน เช่น โครงสร้างองค์กร กระบวนการและวิธีการปฏิบัติงาน วัฒนธรรมองค์กร ปรัชญาการบริหารความเสี่ยง และระดับความเสี่ยงที่ยอมรับได้ของผู้บริหาร เป็นต้น
- ปัจจัยภายนอก เช่น ภาวะเศรษฐกิจ การเมืองทั้งในประเทศและต่างประเทศ ความก้าวหน้าทางเทคโนโลยี กฎเกณฑ์การกำกับดูแลของหน่วยงานที่เกี่ยวข้อง เป็นต้น

2. การกำหนดเป้าหมายการบริหารความเสี่ยง (Objective Setting)

การกำหนดวัตถุประสงค์การดำเนินการบริหารจัดการความเสี่ยง การพิจารณาคัดเลือกแผนงาน/โครงการ ซึ่งโครงการที่คัดเลือกมาดำเนินการบริหารจัดการความเสี่ยงจะมุ่งเน้นไปที่โครงการที่มีความสำคัญ และมีนัยสำคัญต่อการบรรลุความสำเร็จตามประเด็นยุทธศาสตร์ สามารถดำเนินการให้บรรลุเป้าหมายตามที่ตั้งไว้ ซึ่งจะส่งผลให้บรรลุความสำเร็จตามกลยุทธ์ เป้าประสงค์ของประเด็นยุทธศาสตร์

การกำหนดเป้าหมายการบริหารความเสี่ยง ควรมีการกำหนดให้ชัดเจนและสื่อสารให้แก่หน่วยงานต่าง ๆ ที่เกี่ยวข้องในองค์กรด้วย เพื่อให้มีความเข้าใจตรงกัน โดยมีลักษณะวัตถุประสงค์ที่ดี (SMART) มีดังนี้

- *Specific* มีลักษณะที่เฉพาะเจาะจง สามารถทำให้บุคลากรทุกระดับในองค์กรเข้าใจตรงกันได้
- *Measurable* สามารถวัดผลได้ว่าวัตถุประสงค์นั้นบรรลุสำเร็จหรือไม่ ไม่ว่าจะในเชิงปริมาณหรือเชิงคุณภาพ
- *Attainable* สามารถทำให้บรรลุผลได้ภายใต้ศักยภาพ ทรัพยากร และสิ่งแวดล้อมที่องค์กรมีอยู่
- *Relevant* มีความเกี่ยวข้องสัมพันธ์ และเป็นไปในทิศทางเดียวกับวิสัยทัศน์ขององค์กร
- *Timely* มีกำหนดระยะเวลาที่ชัดเจนในการดำเนินการให้บรรลุวัตถุประสงค์

3. การระบุความเสี่ยง (Risk Identification)

กระบวนการที่ผู้บริหารและผู้ปฏิบัติงานร่วมกันระบุความเสี่ยงและปัจจัยเสี่ยงที่เกี่ยวข้องกับโครงการ/กิจกรรม เพื่อให้ทราบถึงเหตุการณ์ที่เป็นความเสี่ยงที่อาจมีผลกระทบต่อความสำเร็จตามวัตถุประสงค์ โดยต้องพิจารณาว่ามีเหตุการณ์ใดหรือกิจกรรมใดของกระบวนการปฏิบัติงานที่อาจเกิดความผิดพลาด ความเสียหายและไม่บรรลุวัตถุประสงค์ที่กำหนด ตัวอย่างความเสี่ยงและเหตุแห่งความเสี่ยงที่สำคัญดังต่อไปนี้

- ความเสียหายหรือเหตุการณ์ต่าง ๆ ที่อาจมีผลกระทบในเชิงลบต่อองค์กร
- ความไม่แน่นอนที่อาจมีผลต่อการบรรลุวัตถุประสงค์และกลยุทธ์ขององค์กร
- เหตุการณ์ที่อาจทำให้องค์กรเสียโอกาส

ในการวิเคราะห์เพื่อระบุความเสี่ยงต่าง ๆ อาจพิจารณาจากปัจจัยเสี่ยงในหลายด้าน เช่น ความเสี่ยงด้านกลยุทธ์ ความเสี่ยงด้านการดำเนินงาน ความเสี่ยงด้านการเงิน ความเสี่ยงด้านการปฏิบัติตามกฎหมาย/กฎระเบียบ รวมถึงความเสี่ยงที่อาจเกิดจากสาเหตุทั้งภายในและภายนอกองค์กร เป็นต้น โดยในแต่ละประเภทของความเสี่ยงหรือแต่ละกระบวนการหรือกิจกรรม มีความเสี่ยงที่อาจเกิดขึ้นได้ ดังนี้

ประเภทความเสี่ยง	กระบวนการ/กิจกรรม	ปัจจัยเสี่ยงอาจเกิดขึ้น
ความเสี่ยงด้านกลยุทธ์	การบริหารงาน	- กำหนดกลยุทธ์ผิดพลาดไม่สอดคล้องกับวิสัยทัศน์ขององค์กร - การตัดสินใจที่ผิดพลาดจากการใช้ข้อมูลที่ไม่ถูกต้องไม่สมบูรณ์หรือไม่เป็นปัจจุบัน
	การนำกลยุทธ์ไปปฏิบัติ	- กิจกรรมตามแผนกลยุทธ์ไม่สามารถนำไปสู่การบรรลุวัตถุประสงค์องค์กรได้
	การแข่งขันทางกลยุทธ์	- กลยุทธ์ขององค์กรขาดการพัฒนาให้ทันต่อสถานการณ์จนไม่สามารถแข่งขันกับคู่แข่งได้
ความเสี่ยงด้านการปฏิบัติงาน	บุคลากรในหน่วยงาน	- ขาดทักษะ ความชำนาญและความรู้เฉพาะทาง - การปฏิบัติงานไม่มีประสิทธิภาพและประสิทธิผล - เกิดการทุจริตในองค์กร
	เทคโนโลยี/นวัตกรรม	- ระบบฐานข้อมูลไม่ครบถ้วน - อุปกรณ์การปฏิบัติงานหรือเทคโนโลยีล้าสมัย
	ชื่อเสียงขององค์กร	- เกิดความเสียหายต่อชื่อเสียงของหน่วยงาน
	สิ่งแวดล้อม	- การสูญเสียทรัพยากรและการใช้ทรัพยากรอย่างไม่ประหยัด
ความเสี่ยงด้านการเงิน	งบประมาณ	- เบิกจ่ายงบประมาณไม่ทันตามกำหนดเวลา - งบประมาณไม่เพียงพอต่อการดำเนินงาน
	หนี้สิน	- องค์กรขาดสภาพคล่องในการบริหารจัดการการเงิน
	การจัดทำบัญชี	- รายงานทางการเงินไม่น่าเชื่อถือ - การบันทึกบัญชีผิดพลาด
ความเสี่ยงด้านการปฏิบัติตามกฎระเบียบ	การละเมิดสัญญา	- ดำเนินงานไม่เสร็จตามกำหนดในสัญญา - กระบวนการดำเนินงานไม่เป็นไปตามข้อตกลง
	การเปลี่ยนแปลงกฎระเบียบ	- ผู้เสียผลประโยชน์หรือบุคลากรในองค์กรต่อต้านกฎระเบียบใหม่ - องค์กรได้รับความเสียหายในทางใดทางหนึ่งจากการเปลี่ยนแปลงกฎหมาย

4. การประเมินความเสี่ยง (Risk Assessment)

เมื่อระบุความเสี่ยงได้แล้ว ให้ทำการประเมินความเสี่ยงโดยพิจารณาความเสี่ยงที่มีอยู่ก่อนทำการควบคุมใด ๆ หลังจากนั้นจึงพิจารณาว่าการปฏิบัติงานในปัจจุบันได้มีวิธีการอย่างไรในการจัดการความเสี่ยง โดยพิจารณาถึงการจัดการต่าง ๆ เช่น การปฏิบัติงานของผู้บริหารและเจ้าหน้าที่ กระบวนการดำเนินงาน กิจกรรมการควบคุมภายใน กระบวนการรายงาน การวัดผลการดำเนินงานและการติดตามผลของกิจกรรมต่าง ๆ วิธีการสื่อสารทั้งภายในและภายนอกองค์กร ทักษะคติของผู้บริหารต่อความเสี่ยงและวิธีการบริหารความเสี่ยง การปฏิบัติด้านบุคลากร การปฏิบัติต่อผู้รับบริการและผู้มีส่วนได้ส่วนเสีย เป็นต้น เมื่อได้มีการพิจารณาถึงการจัดการต่าง ๆ แล้ว

จึงทำการประเมินระดับความรุนแรงของความเสี่ยงอีกครั้งหนึ่งการประเมินความเสี่ยงทุกครั้งจะประเมินทั้งในเชิงคุณภาพและเชิงปริมาณ โดยการประเมินจะพิจารณาให้ครอบคลุม 2 ประเด็น ดังนี้

- โอกาสที่อาจเกิดขึ้น (Likelihood) ความถี่หรือโอกาสที่จะเกิดเหตุการณ์ความเสี่ยง
- ผลกระทบ (Impact) ขนาดความรุนแรงของความเสี่ยงที่มีต่อองค์กร หากเหตุการณ์นั้น

เกิดขึ้นจริง ผลกระทบอาจพิจารณาความเสียหายทางการเงิน และไม่ใช้ทางการเงิน โดยแบ่งเป็น 5 ระดับ คือ สูงมาก สูง ปานกลาง น้อย และน้อยมาก

ตัวอย่าง ระดับโอกาสในการเกิดเหตุการณ์ต่าง (Likelihood) เชิงคุณภาพ/เชิงปริมาณ			
โอกาสจะเกิด	ความถี่โดยเฉลี่ย (เชิงคุณภาพ)	ความถี่โดยเฉลี่ย (เชิงปริมาณ)	ระดับ
สูงมาก	มีโอกาสในการเกิดเกือบทุกครั้ง	เกิดมากกว่า ๘๐ %	๕
สูง	มีโอกาสในการเกิดค่อนข้างสูงหรือบ่อย ๆ	เกิดมากกว่า ๕๐ %	๔
ปานกลาง	มีโอกาสเกิดบางครั้ง	เกิดมากกว่า ๓๐ %	๓
น้อย	มีโอกาสเกิดแต่นานๆ ครั้ง	เกิดมากกว่า ๑๕ %	๒
น้อยมาก	แทบไม่มีโอกาสเกิด	เกิดมากกว่า ๕ %	๑

ตัวอย่าง ระดับความรุนแรงของผลกระทบของความเสี่ยง (Impact) เชิงปริมาณ		
ระดับของความรุนแรง	ผลกระทบของความเสียหาย	ระดับ
สูงมาก	> ๑๐ ล้านบาท	๕
สูง	> ๒.๕ แสนบาท - ๑๐ ล้านบาท	๔
ปานกลาง	> ๕๐,๐๐๐ - ๒.๕ แสนบาท	๓
น้อย	> ๑๐,๐๐๐ - ๕๐,๐๐๐ บาท	๒
น้อยมาก	ไม่เกิน ๑๐,๐๐๐ บาท	๑

ตัวอย่าง ระดับความรุนแรงของผลกระทบของความเสี่ยง (Impact) (ต่อเป้าหมายขององค์กร)		
ระดับของความรุนแรง	ผลกระทบของความเสียหาย	ระดับ
สูงมาก	มีผลกระทบต่อเป้าหมายและชื่อเสียงขององค์กรในระดับสูงมาก	๕
สูง	มีผลกระทบต่อเป้าหมายและชื่อเสียงขององค์กรในระดับสูง	๔
ปานกลาง	มีผลกระทบต่อเป้าหมายบางอย่างและชื่อเสียงขององค์กรบ้าง	๓
น้อย	มีผลกระทบต่อเป้าหมายและชื่อเสียงขององค์กรน้อย	๒
น้อยมาก	แทบไม่มีผลกระทบต่อเป้าหมายและชื่อเสียงขององค์กรเลย	๑

เมื่อหน่วยงานพิจารณาโอกาสและผลกระทบแล้ว ให้จัดลำดับความรุนแรงของความเสี่ยง โดยพิจารณาจากความสัมพันธ์ของโอกาสที่จะเกิดความเสี่ยงและผลกระทบของความเสี่ยงที่ประเมินตามตารางการวิเคราะห์ ซึ่งจะทำให้หน่วยงานทราบว่ามีความเสี่ยงใดเป็นความเสี่ยงสูงสุดที่จะต้องบริหารจัดการก่อน ดังรายละเอียดปรากฏตามภาพที่ 4

ภาพที่ 4: เกณฑ์มาตรฐานระดับของความเสี่ยง (Degree of Risk / Risk Matrix)

		โอกาส				
		น้อยมาก	น้อย	ปานกลาง	สูง	สูงมาก
		(1)	(2)	(3)	(4)	(5)
ผลกระทบ	สูงมาก (5)					
	สูง (4)					
	ปานกลาง (3)					
	น้อย (2)					
	น้อยมาก (1)					

5. การกำหนดกลยุทธ์ที่ใช้ในการจัดการความเสี่ยง (Risk Response)

เมื่อความเสี่ยงได้รับการประเมินและบ่งชี้ตามระดับความสำคัญแล้ว องค์กรต้องมีการจัดการความเสี่ยง โดยสามารถใช้วิธีใดวิธีหนึ่งตามหลัก 4 ประการ (4T) คือ

- การยอมรับ (Take) ความเสี่ยงที่เหลืออยู่ในปัจจุบันอยู่ภายในระดับที่ต้องการและยอมรับได้แล้ว โดยไม่ต้องมีการดำเนินการเพิ่มเติมเพื่อลดโอกาสหรือความรุนแรงที่อาจเกิดขึ้น แต่ควรมีมาตรการติดตามอย่างใกล้ชิดเพื่อรองรับผลที่จะเกิดขึ้น

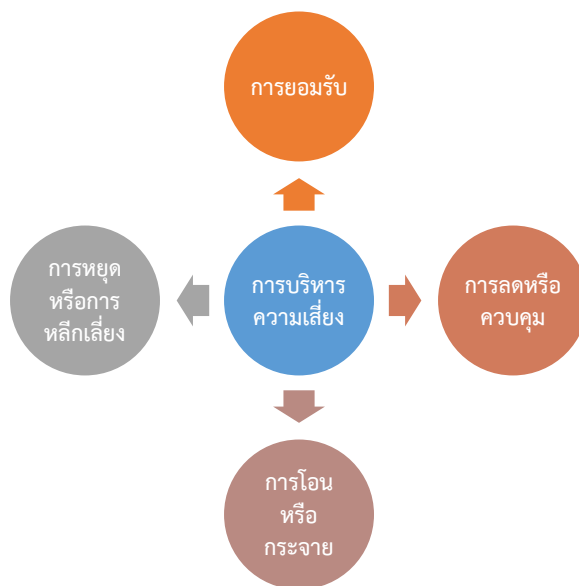
- การลดหรือควบคุม (Treat) การดำเนินการเพิ่มเติมเพื่อลดโอกาสที่อาจเกิดขึ้นหรือความรุนแรงของความเสี่ยงให้อยู่ในระดับที่ยอมรับได้ โดยการเพิ่มเติมหรือเปลี่ยนแปลงขั้นตอนบางส่วนของกิจกรรมหรือโครงการที่นำไปสู่เหตุการณ์ที่เป็นความเสี่ยงหรือการวิเคราะห์หาวิธีการควบคุม/มาตรการหรือวิธีการใด ๆ ในการที่จะป้องกันความสูญเสีย รวมถึงลดความน่าจะเป็นที่เหตุการณ์ที่เป็นความเสี่ยงจะเกิดขึ้น

- การโอนหรือกระจาย (Transfer) การโอนหรือการกระจายความรับผิดชอบกับผู้อื่นในการจัดการความเสี่ยง เนื่องจากเป็นความเสี่ยงที่หลีกเลี่ยงไม่ได้และไม่สามารถรับเอาไว้เองได้

- การหยุดหรือการหลีกเลี่ยง (Terminate) การหยุดหรือการดำเนินการเพื่อหลีกเลี่ยงเหตุการณ์ที่ก่อให้เกิดความเสี่ยง

ดังรายละเอียดปรากฏตามภาพที่ 5

ภาพที่ 5: แผนภาพการกำหนดกลยุทธ์ที่ใช้ในการจัดการความเสี่ยง



6. กิจกรรมการบริหารความเสี่ยง (Control Activities)

หลังจากประเมินความเสี่ยงและกำหนดกลยุทธ์ที่ใช้ในการจัดการความเสี่ยงแล้ว ต้องกำหนดแนวทางการจัดการความเสี่ยงที่เหมาะสม เพื่อให้ความเสี่ยงลดลง และหากความเสี่ยงอยู่ในระดับสูงหรือสูงมาก ต้องนำความเสี่ยงนั้นมาดำเนินการจัดการความเสี่ยงในแผนบริหารความเสี่ยง ซึ่งประกอบด้วย

- 1) กิจกรรมตามแนวทางการจัดการความเสี่ยง เพื่อควบคุมหรือลดความเสี่ยงให้อยู่ในระดับที่ยอมรับได้
- 2) เป้าหมาย/ผลสำเร็จของการดำเนินการ โดยกำหนดกิจกรรมตามแนวทางการจัดการความเสี่ยงให้สอดคล้องกับผลผลิต ผลลัพธ์ หรือความคืบหน้าของโครงการ โดยคำนึงถึงตัวชี้วัดผลลัพธ์การดำเนินการ (ผลลัพธ์ของกระบวนการ) ตามค่าเกณฑ์วัดผลการดำเนินงาน
- 3) ระยะเวลาดำเนินการ เป็นการระบุช่วงเวลาที่จะดำเนินกิจกรรมตามแนวทางการจัดการความเสี่ยง
- 4) ผู้รับผิดชอบความเสี่ยง ซึ่งมีหน้าที่
 - 4.1) ทบทวนประสิทธิภาพของแนวปฏิบัติการบริหารความเสี่ยงที่มีอยู่ในปัจจุบัน
 - 4.2) กำหนดการควบคุมที่ต้องการเพิ่มเติมเพื่อจัดการความเสี่ยงให้อยู่ในระดับที่องค์กรยอมรับได้
 - 4.3) ประเมินความเสี่ยงที่เหลืออยู่หลังจากได้รับการจัดการในปัจจุบันแล้ว
 - 4.4) กำหนดเวลาที่แน่นอนในแต่ละขั้นตอนการดำเนินการให้เป็นไปตามแผนที่กำหนดไว้

7. ข้อมูลและการสื่อสารด้านบริหารความเสี่ยง (Information & Communication)

องค์กรจะต้องมีระบบสารสนเทศและการติดต่อสื่อสารที่มีประสิทธิภาพ เพื่อสามารถสร้างความมั่นใจได้ว่าผู้บริหารและเจ้าหน้าที่ว่าได้รับข้อมูลเกี่ยวกับความเสี่ยงที่ถูกต้อง สามารถจัดการกับความเสี่ยงตามลำดับความสำคัญ และมีการติดตามแผนการจัดการความเสี่ยงอย่างต่อเนื่อง

นอกจากนี้ต้องจัดให้มีช่องทางการสื่อสารข้อมูลต่าง ๆ ไปยังกลุ่มเป้าหมายอย่างเพียงพอ และเหมาะสมเพื่อให้ทุกฝ่ายที่เกี่ยวข้องได้รับความเข้าใจที่ตรงกันอย่างทั่วถึง โดยเข้าใจและมีข้อมูลความเสี่ยงของโครงการ ทางเลือกในการลดปัญหาความเสี่ยง ข้อมูลความเสี่ยงในลักษณะต่าง ๆ และทำการตัดสินใจได้ดีที่สุด ภายใต้ข้อจำกัดของแต่ละโครงการ

8. การติดตามผลและเฝ้าระวังความเสี่ยง (Monitoring)

ตลอดระยะเวลาของโครงการ คณะทำงานบริหารความเสี่ยงจะต้องติดตามประเมินผลการดำเนินโครงการ ระบุปัจจัยเสี่ยงที่อาจเกิดขึ้นเพิ่มเติมและดำเนินการประเมินความเสี่ยงใหม่ เพื่อให้สามารถกำหนดแผนรองรับความเสี่ยงโครงการได้อย่างมีประสิทธิภาพสูงสุด วิธีการบริหารความเสี่ยงที่ได้เลือกไว้เดิมหากพบปัญหาหรืออุปสรรคในการดำเนินการควรได้รับการแก้ไขหรือหาข้อมูลเพิ่มเติมเพื่อวิเคราะห์หาทางเลือกที่ดีกว่าต่อไป ดังนั้น การติดตามผลและเฝ้าระวังความเสี่ยงจึงเป็นขั้นตอนที่นำไปสู่ระบบการบริหารความเสี่ยงที่มีความต่อเนื่อง และทันต่อเหตุการณ์ เป็นการตามรอยของข้อมูลเพื่อให้มั่นใจได้ว่าการบริหารโครงการนั้นเป็นไปอย่างมีประสิทธิภาพ และช่วยในการตัดสินใจจะจัดการกับความเสี่ยงนั้นอย่างไรต่อไป

บทที่ 3 การบริหารความเสี่ยงของ กปพ.

3.1. นโยบาย วัตถุประสงค์ของการบริหารความเสี่ยง

กปพ. มีนโยบายการกำกับดูแลองค์กรที่ดี ดังนี้

1. นโยบายด้านรัฐ สังคมและสิ่งแวดล้อม

ให้ความร่วมมือสนับสนุนและดำเนินงานตามนโยบายของรัฐบาล ทั้งทางด้านเศรษฐกิจ สังคม และสิ่งแวดล้อมโดยเฉพาะอย่างยิ่งด้านเศรษฐกิจ กปพ. มีบทบาทช่วยเสริมสร้างความเข้มแข็งและมีประสิทธิภาพของตลาดเงินและตลาดทุนภายในประเทศแนวทางปฏิบัติกำกับการดำเนินงานตามภารกิจต่างๆ ให้อยู่ภายใต้กรอบนโยบายของรัฐบาลเพื่อให้เป็นประโยชน์ต่อ เศรษฐกิจ สังคม และสิ่งแวดล้อม

2. นโยบายด้านผู้รับบริการ และผู้มีส่วนได้ส่วนเสีย

มุ่งเน้นการสร้างกระบวนการให้บริการ ทั้งทางด้านข้อมูลข่าวสาร การติดต่อประสานงานที่มีความรวดเร็ว สะดวก โปร่งใส โดยนำเทคโนโลยีที่ทันสมัยมาประยุกต์ใช้เพื่อตอบสนองความต้องการและสร้างความพอใจให้กับผู้รับบริการแนวทางปฏิบัติจัดทำมีการปรับปรุงข้อมูลของ กปพ. เพื่อใช้สำหรับเผยแพร่ให้กับผู้รับบริการทางด้านข้อมูล รวมทั้งการปรับปรุงการให้บริการทางด้านต่างๆ เพื่อให้ผู้ติดต่อประสานงานเกิดความพึงพอใจสูงสุด

3. นโยบายด้านองค์กร

ส่งเสริมให้เกิดคุณธรรมและจริยธรรมในการปฏิบัติงานโดยยึดหลักธรรมาภิบาลเพื่อให้กระบวนการทำงานมีความโปร่งใสและเกิดประสิทธิภาพในการทำงานแนวทางปฏิบัติเสริมสร้างระบบการประเมินองค์กรและการตรวจสอบทางการเงินตามมาตรฐานสากล โดยจัดให้มีการกำกับ ติดตาม และการตรวจสอบภายในอย่างมีประสิทธิภาพเพื่อติดตามประเมินผลการดำเนินงานเพื่อให้องค์กรบรรลุเป้าหมายและวัตถุประสงค์ที่กำหนด

4. นโยบายด้านผู้ปฏิบัติงาน

ให้ความสำคัญกับการบริหารและพัฒนาทรัพยากรบุคคลอย่างเป็นระบบและต่อเนื่อง ส่งเสริมการเป็นองค์กรแห่งการเรียนรู้พร้อมทั้งปลูกฝังจิตสำนึกในการปฏิบัติงานให้ตั้งอยู่ในความรับผิดชอบ คุณธรรม จริยธรรม เพื่อให้ผู้ปฏิบัติงานมีคุณภาพชีวิตที่ดีขึ้นแนวทางปฏิบัติ ส่งเสริมให้ผู้ปฏิบัติงานเข้ารับการฝึกอบรมความรู้ที่เกี่ยวข้องกับการปฏิบัติงานของกองทุน เสริมสร้างให้บุคลากรมีความรับผิดชอบ มีคุณธรรมจริยธรรมในการทำงาน รวมทั้งการพัฒนาสถานที่ปฏิบัติงานให้มีอุปกรณ์ในการทำงานอย่างครบถ้วน และมีสภาพแวดล้อมที่ดีเพื่อเอื้อประโยชน์ในการทำงานของผู้ปฏิบัติงาน

3.2 วัตถุประสงค์ของการบริหารความเสี่ยง

กปพ. มีการกำหนดวัตถุประสงค์ของการบริหารความเสี่ยงที่ชัดเจน เพื่อให้มั่นใจว่าวัตถุประสงค์ที่กำหนดนั้นมีความสอดคล้องกับเป้าหมายเชิงกลยุทธ์ โดยการบริหารจัดการให้อยู่ในกรอบของความเสี่ยงที่ยอมรับได้ และระดับความเบี่ยงเบนที่ยอมรับได้ ดังนี้

1. เพื่อบริหารเงินที่ได้รับจากการกู้เงินเพื่อปรับโครงสร้างหนี้สาธารณะตามมาตรา 24 /1 และ กู้เงินเพื่อพัฒนาตลาดตราสารหนี้ในประเทศตามมาตรา 25/1 ของพระราชบัญญัติการบริหารหนี้สาธารณะ (ฉบับที่ 2) พ.ศ.2551

2. เพื่อให้การลงทุนของกองทุนเป็นไปตามพระราชบัญญัติการบริหารหนี้สาธารณะ (ฉบับที่ 2) พ.ศ.2551 สามารถลดต้นทุนการกู้ล่วงหน้าโดยรักษาสมดุลระหว่างความปลอดภัยของเงินต้นและผลตอบแทน

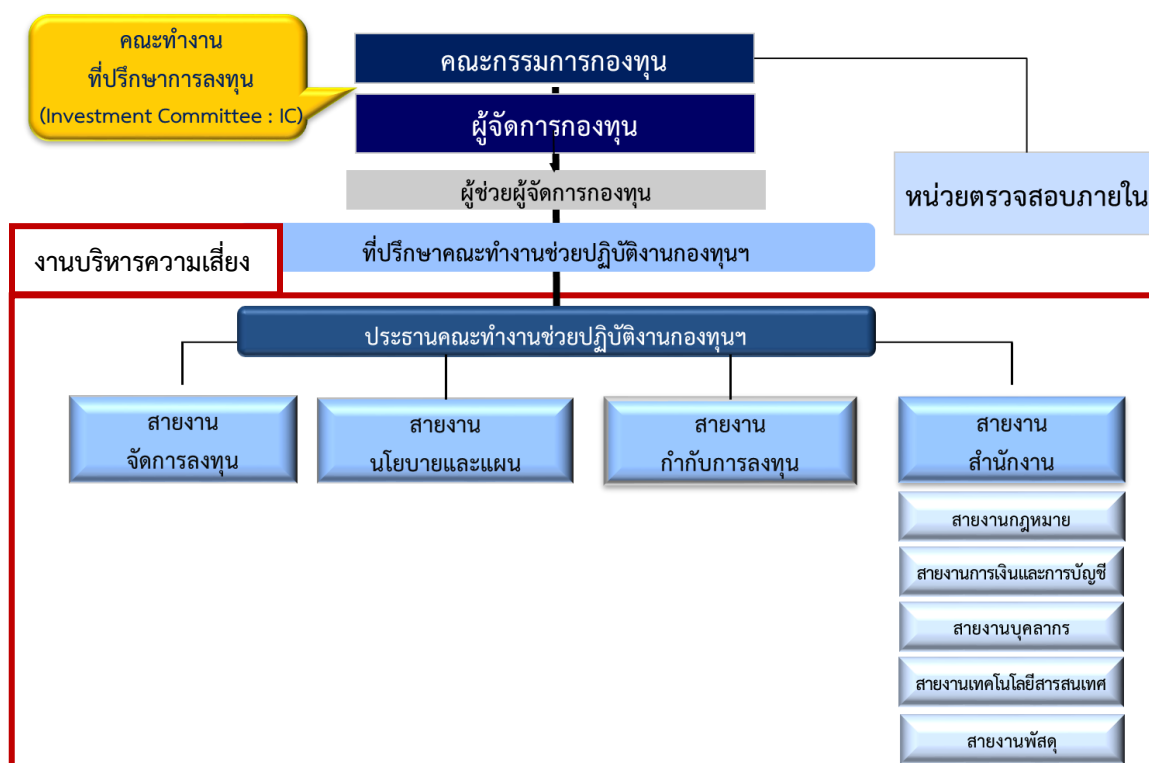
ที่ได้รับจากการลงทุน โดยคำนึงถึงการลงทุนที่มีความเสี่ยงต่ำ มีความมั่นคงสูง และสามารถชำระหนี้คืนได้ครบถ้วนทันตามกำหนดเวลา

3. เพื่อให้เกิดความตระหนักรู้ และเข้าใจถึงความเสี่ยงด้านต่างๆ ที่เกิดขึ้นกับกองทุนฯ โดยมีการวิเคราะห์ สื่อสาร และหาวิธีการจัดการที่เหมาะสมในการลดความเสี่ยงให้อยู่ในระดับที่กองทุนฯยอมรับได้

3.3 โครงสร้างการบริหารความเสี่ยง

เพื่อให้การบริหารความเสี่ยงของกองทุนบริหารเงินกู้เพื่อการปรับโครงสร้างหนี้สาธารณะและพัฒนาตลาดตราสารหนี้ในประเทศ (กปพ.) ดำเนินไปด้วยความเรียบร้อยและบรรลุผลสำเร็จตามเป้าหมายที่กำหนดอย่างมีประสิทธิภาพ คณะกรรมการฯ โดยมีผู้จัดการกองทุนบริหารเงินกู้เพื่อการปรับโครงสร้างหนี้สาธารณะและพัฒนาตลาดตราสารหนี้ในประเทศ (ผู้จัดการกองทุนฯ) เพื่อให้ทำหน้าที่บริหารจัดการกองทุน และผู้จัดการกองทุนฯ มีคำสั่งที่ 2/2559 ลงวันที่ 25 พฤศจิกายน 2559 แต่งตั้งคณะกรรมการเพื่อช่วยปฏิบัติงานของกองทุนบริหารเงินกู้เพื่อการปรับโครงสร้างหนี้สาธารณะและพัฒนาตลาดตราสารหนี้ในประเทศ (คณะทำงานฯ) มีหน้าที่ช่วยบริหารจัดการกองทุนรวมถึงการบริหารความเสี่ยงในแต่ละสายงาน ภายใต้ที่ปรึกษาคณะกรรมการเพื่อช่วยปฏิบัติงานของกองทุนบริหารเงินกู้เพื่อการปรับโครงสร้างหนี้สาธารณะและพัฒนาตลาดตราสารหนี้ในประเทศ รายละเอียดปรากฏตามภาพที่ 6 ดังนั้น คณะทำงานฯ จึงมีหน้าที่ความรับผิดชอบในการกำหนดแนวทางและหลักเกณฑ์ในการบริหารความเสี่ยง ระบุความเสี่ยง ประเมินและวิเคราะห์ความเสี่ยงภารกิจ/แผนงาน/โครงการ ทั้งที่เป็นภารกิจหลักและภารกิจสนับสนุน รวมทั้งจัดทำแผนบริหารความเสี่ยงภารกิจ/แผนงาน/โครงการที่มีความเสี่ยงสูง พร้อมติดตาม/ประเมินผลและรายงานความคืบหน้าการดำเนินงานเพื่อนำเสนอคณะกรรมการกองทุนฯ ภายในเวลาที่กำหนด

ภาพที่ 6: โครงสร้างการบริหารความเสี่ยง



3.4 ผลการวิเคราะห์และประเมินความเสี่ยง

คณะทำงานฯ ดำเนินการประเมินความเสี่ยง โดยพิจารณาโอกาสที่อาจเกิดขึ้นและผลกระทบ เพื่อให้ทราบถึงระดับความเสี่ยงและใช้หลักเกณฑ์การให้คะแนนตามแผนภูมิความเสี่ยง COSO ERM เพื่อให้ทราบว่าปัจจัยเสี่ยงใดควรได้รับการจัดการก่อนหลังและสามารถตัดสินใจวางแผนบริหารความเสี่ยงได้อย่างเหมาะสม โดยมีหลักเกณฑ์การให้คะแนนดังนี้

หลักเกณฑ์การให้คะแนนความรุนแรงของผลกระทบ (I)

คะแนนผลกระทบ เหตุการณ์	1 คะแนน น้อยมาก	2 คะแนน น้อย	3 คะแนน ปานกลาง	4 คะแนน รุนแรง	5 คะแนน รุนแรงมาก
ด้านเป้าหมายกลยุทธ์					
ผลกระทบต่อนโยบายการนำส่งเงิน ไม่ทันตามกำหนด	สามารถนำส่งเงินได้ ตามกำหนด				ไม่สามารถนำส่งเงินได้ ทันกำหนดทำให้เกิด การผิดนัดชำระหนี้
ด้านวัตถุประสงค์การดำเนินงาน					
ผลกระทบต่อการบรรลุวัตถุประสงค์ หรือ การดำเนินงานสำเร็จตาม แผนงาน	มากกว่า 90 %	80 - 89 %	70 - 79 %	50 - 69 %	น้อยกว่า 50 %
ความตรงต่อเวลา หรือ ความล่าช้า ในการดำเนินงาน	ล่าช้า 1 วัน	ล่าช้า 2 วัน	ล่าช้า 3 วัน	ล่าช้า 4 วัน	ล่าช้ามากกว่า 4 วัน
ประสพการณ์และทักษะการบริหาร จัดการ หรือ ปฏิบัติงานไม่เพียงพอ	บรรลุผลสำเร็จของ งาน 95 %	บรรลุผลสำเร็จของ งาน 90 %	บรรลุผลสำเร็จของ งาน 85 %	บรรลุผลสำเร็จของ งาน 80 %	บรรลุผลสำเร็จของ งานน้อยกว่า 80 %
ด้านการเงิน					
สูญเสียผลตอบแทน	ผลตอบแทนได้ มากกว่าตัวชี้วัด				ผลตอบแทนต่ำกว่า ตัวชี้วัด
ด้านการปฏิบัติตามกฎหมาย ระเบียบ ข้อบังคับ					
ลงทุนไม่เป็นไปตามกรอบบริหาร ความเสี่ยง	ปฏิบัติตามกรอบการ ลงทุน	ไม่ปฏิบัติตาม กรอบการลงทุน 1 ครั้ง	มีไม่ปฏิบัติตาม กรอบการลงทุน 2 ครั้ง	ไม่ปฏิบัติตามกรอบ การลงทุน 3 ครั้ง	ไม่ปฏิบัติตามกรอบ การลงทุนมากกว่า 3 ครั้ง
เกิดการฟ้องร้อง	ไม่มีการฟ้องร้อง		มีการฟ้องร้องแต่ไม่ กระทบต่อองค์กร		มีการฟ้องร้อง และ เสียหายต่อ ภาพลักษณ์องค์กร
เกิดความผิดพลาด บกพร่องในการ ทำงาน	ดำเนินถูกต้องตาม กฎหมาย ระเบียบ ข้อบังคับ		บุคลากรไม่มีเจตนา หรือไม่ตั้งใจที่จะ กระทำการทุจริต และผิดพลาดจาก การไม่ปฏิบัติตาม กฎหมาย ระเบียบ ข้อบังคับ		บุคลากรมีเจตนาหรือ ความตั้งใจที่จะ กระทำการทุจริต และผิดพลาดจาก การไม่ปฏิบัติตาม กฎหมาย ระเบียบ ข้อบังคับ

คะแนนผลกระทบ เหตุการณ์	1 คะแนน น้อยมาก	2 คะแนน น้อย	3 คะแนน ปานกลาง	4 คะแนน รุนแรง	5 คะแนน รุนแรงมาก
ด้านภาพลักษณ์องค์กร					
ผลกระทบข่าวในเชิงลบขององค์กร	แก้ไขได้ภายใน 1 วัน	มีข่าวผ่านสื่อต่างๆ ในเชิงลบเล็กน้อย	มีข่าวผ่านสื่อต่างๆ ในเชิงลบ 2 วัน	มีข่าวผ่านสื่อต่างๆ ในเชิงลบ 3 วัน	มีข่าวผ่านสื่อต่างๆ ในเชิงลบ มากกว่า 3 วัน
ด้านความปลอดภัย					
ผลกระทบด้านความปลอดภัย	ไม่มีการได้รับการสูญเสีย	ต้องทำการปฐมพยาบาล	ต้องเข้าโรงพยาบาลเพื่อรับการรักษา	เกิดการเสียชีวิตหรือบาดเจ็บหลายราย/สูญเสียอวัยวะสำคัญ นิ้ว แขนและขา	เกิดการเสียชีวิตมากกว่า 1 ราย

หลักเกณฑ์การให้คะแนนโอกาสที่จะเกิดความเสียหาย (L)

ระดับคะแนน	โอกาสที่จะเกิด	ความถี่ (L1)	ความน่าจะเป็น (L2)	ระบบควบคุม/การตรวจพบ (L3)
5	เกิดขึ้นประจำ	1 เดือนต่อครั้งหรือมากกว่า	เปอร์เซ็นต์ที่จะเกิด 50 % ขึ้นไป	ขาดระบบควบคุม/ตรวจสอบไม่พบ/ป้องกันไม่ได้
4	เกิดขึ้นบ่อยครั้ง	2 เดือนต่อครั้ง แต่ไม่เกิน 5 ครั้งต่อปี	เปอร์เซ็นต์ที่จะเกิด 31 % - 50 %	การควบคุม/ตรวจสอบไม่ครอบคลุมส่วนใหญ่
3	เกิดขึ้นบ้าง	1 ปีต่อครั้ง	เปอร์เซ็นต์ที่จะเกิด 11 % - 30 %	การควบคุม/ตรวจสอบครอบคลุมบางส่วน
2	เกิดขึ้นน้อย	2 - 3 ปีต่อครั้ง	เปอร์เซ็นต์ที่จะเกิด 5 % - 10 %	การควบคุม/ตรวจสอบครอบคลุมเกือบทั้งหมด
1	เกิดขึ้นยาก	5 ปีต่อครั้ง	เปอร์เซ็นต์ที่จะเกิดน้อยกว่า 5 %	มีระบบควบคุมที่รัดกุม/ตรวจสอบพบได้ดี

เมื่อให้คะแนนแต่ละความเสี่ยงแล้ว คณะทำงานฯ จัดลำดับความเสี่ยง โดยคำนวณจากระดับความเสี่ยง (Risk Exposure) ซึ่งเท่ากับผลคูณของคะแนนระหว่างโอกาสที่จะเกิดกับความเสียหาย เพื่อจัดทำแผนภูมิความเสี่ยง ซึ่งจะช่วยให้สามารถลำดับความสำคัญของความเสี่ยงและเพื่อให้ได้เห็นภาพรวมของการกระจายตัวของความเสี่ยง ดังรายละเอียดปรากฏตามภาพที่ 7

ภาพที่ 7: แผนภูมิความเสี่ยงระดับองค์กร (Risk Profile)

โอกาส ผลกระทบ	(1) เกิดน้อยมาก	(2) เกิดขึ้นน้อย	(3) เกิดขึ้นบ้าง	(4) เกิดบ่อยครั้ง	(5) เกิดประจำ
(5) รุนแรงมาก	สูง 5 X 1	สูง 5 X 2	สูง 5 X 3	สูงมาก 5 X 4	สูงมาก 5 X 5
(4) รุนแรง	ปานกลาง 4 X 1	ปานกลาง 4 X 2	สูง 4 X 3	สูง 4 X 4	สูงมาก 4 X 5
(3) ปานกลาง	ต่ำ 3 X 1	ปานกลาง 3 X 2	ปานกลาง 3 X 3	สูง 3 X 4	สูง 3 X 5
(2) น้อย	ต่ำ 2 X 1	ปานกลาง 2 X 2	ปานกลาง 2 X 3	ปานกลาง 2 X 4	ปานกลาง 2 X 5
(1) น้อยมาก	ต่ำ 1 X 1	ต่ำ 1 X 2	ต่ำ 1 X 3	ปานกลาง 1 X 4	ปานกลาง 1 X 5

ระดับความเสี่ยง	แทนด้วยแถบสี	ความหมาย
สูงมาก	แดง	ระดับที่ไม่สามารถยอมรับได้ ต้องเร่งจัดการความเสี่ยงให้อยู่ในระดับที่ยอมรับได้ทันที
สูง	ส้ม	ระดับที่ไม่สามารถยอมรับได้ โดยต้องจัดการความเสี่ยงเพื่อลดผลกระทบให้อยู่ในระดับที่ยอมรับได้
ปานกลาง	เหลือง	ระดับที่พอยอมรับได้ แต่อาจต้องมีการควบคุมเพื่อป้องกันไม่ให้ความเสี่ยงเคลื่อนย้ายไปยังระดับที่ยอมรับไม่ได้
ต่ำ	เขียว	ระดับที่ยอมรับได้โดยไม่ต้องควบคุมความเสี่ยง

3.5 การพิจารณาแผนจัดการความเสี่ยง

เมื่อมีการจัดลำดับความเสี่ยงที่ควรได้รับการจัดการก่อนหลังแล้วคณะทำงานฯ วิเคราะห์เพื่อวางแผนกลยุทธ์ในการจัดการกับแต่ละปัจจัยความเสี่ยงโดยคำนึงถึงต้นทุนหรือค่าใช้จ่าย (Cost) และผลประโยชน์ที่คาดว่าจะได้รับ (Benefit) ภายใต้ทางเลือกต่าง ๆ ทั้งนี้ การบริหารความเสี่ยงขององค์กรจะเริ่มจากการจัดการกับความเสี่ยงที่อยู่ในระดับความเสี่ยงสูงมาก (สีแดง) หรือระดับสูง (สีส้ม) ก่อน เพื่อลดความถี่และความรุนแรงของความสูญเสียให้ลงมาอยู่ในระดับความเสี่ยงปานกลาง (สีเหลือง) หรือระดับความเสี่ยงต่ำ (สีเขียว) ของแผนภูมิความเสี่ยง หลังจากดำเนินการตามมาตรการควบคุมที่กำหนดในแผนบริหารความเสี่ยงแล้ว ระดับความเสี่ยงจะลดลงและความเสี่ยงที่คงเหลืออยู่ (Residual Risk) ต้องอยู่ในระดับที่องค์กรยอมรับได้ ซึ่งกลยุทธ์ที่ใช้สำหรับจัดการความเสี่ยงมี 4 วิธี คือ

(1) การหยุดหรือหลีกเลี่ยงความเสี่ยง : ปฏิเสธและหลีกเลี่ยงโอกาสที่จะเกิดความเสี่ยง โดยการหยุด ยกเลิก หรือเปลี่ยนแปลงกิจกรรมหรือโครงการที่จะนำไปสู่เหตุการณ์ที่เป็นความเสี่ยง

(2) การลดหรือควบคุมความสูญเสีย : พยายามลดความเสี่ยงโดยการเพิ่มเติมหรือเปลี่ยนแปลงขั้นตอนบางส่วนของกิจกรรมหรือโครงการที่นำไปสู่เหตุการณ์ที่เป็นความเสี่ยง รวมถึงลดความน่าจะเป็นที่เหตุการณ์ที่เป็นความเสี่ยงที่จะเกิดขึ้น

(3) การยอมรับความเสี่ยงไว้เอง : หากทำการวิเคราะห์แล้วเห็นว่าไม่มีวิธีการจัดการความเสี่ยงใดเลยที่เหมาะสม เนื่องจากต้นทุนการจัดการความเสี่ยงสูงกว่าประโยชน์ที่จะได้รับ อาจต้องยอมรับความเสี่ยง แต่ควรมีมาตรการติดตามอย่างใกล้ชิดเพื่อรองรับผลที่จะเกิดขึ้น

(4) การถ่ายโอนหรือกระจายความเสี่ยง : ยกภาระในการเผชิญหน้ากับเหตุการณ์ที่เป็นความเสี่ยง และการจัดการกับความเสี่ยงให้ผู้อื่น

3.6. การติดตามและประเมินผล

คณะทำงานฯ กำหนดผู้รับผิดชอบความเสี่ยง (Risk Ownership) และติดตามประเมินผลการดำเนินงานตามแผนการบริหารความเสี่ยงอย่างต่อเนื่อง รวมทั้งปรับปรุงแผนบริหารความเสี่ยงให้สอดคล้องกับสถานการณ์ปัจจุบัน เพื่อให้ระบบการบริหารความเสี่ยงมีความต่อเนื่องและทันต่อเหตุการณ์ และสร้างความมั่นใจว่ากลยุทธ์ที่กำหนดในการบริหารความเสี่ยงนั้นได้ถูกดำเนินการตามแนวทางที่ได้วางแผนไว้จริง รวมทั้งติดตามว่าความเสี่ยงนั้นลดลงอยู่ในระดับที่ยอมรับได้หรือไม่ พร้อมทั้งรายงานผลการติดตามเสนอต่อผู้จัดการกองทุนฯ ภายในเวลาที่กำหนด

ภาคผนวก

วิธีการกรอกข้อมูลในแบบแผน/ ผลบริหารความเสี่ยงโครงการ

1. ประเด็นความเสี่ยง : ระบุความเสี่ยงที่มีระดับความเสี่ยงสูง/สูงมาก ตั้งแต่ค่าคะแนน 10 ขึ้นไป
2. กิจกรรมตามแนวทางการจัดการความเสี่ยง : ระบุกิจกรรมให้สอดคล้องกับผลการวิเคราะห์ความเสี่ยง และเป็นกิจกรรมที่สามารถจัดการความเสี่ยงให้หมดไปหรืออยู่ในระดับที่ยอมรับได้ (ระดับปานกลางหรือต่ำ)
3. เป้าหมาย/ ผลสำเร็จของการดำเนินกิจกรรมตามแนวทางการจัดการความเสี่ยง : ระบุตัวชี้วัดความสำเร็จของเป้าหมายของแผนให้ชัดเจน
4. คิดเป็นร้อยละ : ระบุตัวเลข/เกณฑ์การให้คะแนนของค่าเป้าหมายตัวชี้วัดตาม 3
5. เดือน/ปี : ระบุช่วงเวลาที่ดำเนินการในแต่ละกิจกรรมตาม 2
6. กำหนดแล้วเสร็จ : ระบุวันที่คาดว่าจะการดำเนินกิจกรรมตามแนวทางการจัดการความเสี่ยงแล้วเสร็จ
7. ผู้รับผิดชอบความเสี่ยง : ระบุชื่อ-สกุลเจ้าหน้าที่ที่มีหน้าที่หรือได้รับมอบหมายในการรับผิดชอบการบริหารความเสี่ยง
8. ผู้รับผิดชอบโครงการ : ระบุชื่อ-สกุล เจ้าหน้าที่ผู้รับผิดชอบโครงการ

วิธีการกรอกข้อมูลในแบบรายงานผลการดำเนินการบริหารความเสี่ยง

1. การประเมินความเสี่ยง : ระบุโอกาส/ผลกระทบ/ ระดับความเสี่ยง ณ วันสิ้นสุดเดือนที่รายงาน
เป็นการพิจารณาลักษณะของความเสี่ยง (โอกาสและผลกระทบ) ว่ามีการเปลี่ยนแปลงอย่างมีนัยสำคัญหรือไม่ และเกิดเมื่อใด ซึ่งลักษณะของความเสี่ยงจะเป็นเสมือนตัวชี้วัดของการวางแผนลดความเสี่ยงว่ามีสัมฤทธิ์ผลหรือไม่ นอกจากนี้ยังช่วยในการตัดสินใจว่าจะจัดการความเสี่ยงนั้นอย่างไรต่อไป เช่น
 - A) ติดตามต่อไปและยังคงบริหารโดยใช้แผนเดิม เมื่อพบว่าแผนเดิมสามารถลดกระทบหรือโอกาสการเกิดความเสี่ยงให้น้อยลงได้และไม่มีสัญญาณความเสี่ยงใด เกิดขึ้น
 - B) ปรับแต่งหรือวางแผนใหม่ เมื่อพบว่าอาจเกิดความเสี่ยงสูงหรือสูงมากเพิ่มเติม
 - C) ปิดความเสี่ยงนั้น เมื่อพบว่าไม่มีความเสี่ยงนั้นแล้ว หรือความเสี่ยงนั้นได้ถูกพบว่าเป็นปัญหาที่ถูกลบขึ้นมาเป็นประเด็นสำหรับหาทางแก้ไขแล้ว
2. สถานะปัจจุบัน : เปรียบเทียบระดับความเสี่ยง ณ วันสิ้นสุดเดือนที่รายงานกับระดับความเสี่ยง ณ วันที่ประเมินความเสี่ยงในครั้งแรก
 - หากระดับความเสี่ยงไม่เปลี่ยนแปลง ให้กรอก ในช่องคงเดิม
 - หากระดับความเสี่ยงมีการเปลี่ยนแปลง ให้กรอก ในช่องเปลี่ยนแปลง
3. ผลการดำเนินการ/ปัญหา/อุปสรรค/ข้อเสนอแนะ :
เป็นการติดตาม กำกับ และตรวจสอบผลการดำเนินโครงการว่าเป็นไปตามแนวทางการจัดการความเสี่ยงหรือแผนบริหารความเสี่ยงหรือไม่ โดยหากเกิดอุปสรรคใด ๆ จะได้หาวิธีการแก้ไขปัญหาหรืออุปสรรคนั้น เพื่อให้ทุกขั้นตอนได้ดำเนินไปตามแนวทางที่กำหนดและบรรลุเป้าหมายในการควบคุมความเสี่ยง

วิธีการกรอกข้อมูลในแบบการวิเคราะห์และประเมินความเสี่ยงโครงการ

1. **ประเด็นยุทธศาสตร์ :** ระบุประเด็นยุทธศาสตร์ที่สอดคล้องกับโครงการที่จะดำเนินการบริหารความเสี่ยง
 - จัดสรรเงินของกองทุนในการเพิ่มทุนอย่างมีประสิทธิภาพ
 - เสนอแนะและสนับสนุนเงินเพื่อใช้ในการพัฒนาระบบกองทุน
 - จัดทำและพัฒนาระบบการบริหารจัดการของกองทุนฯ ให้มีประสิทธิภาพ
2. **แผนงาน/โครงการ :** ระบุแผนงาน / โครงการที่นำมาบริหารจัดการความเสี่ยง
3. **วัตถุประสงค์ :** ระบุวัตถุประสงค์ของโครงการ
4. **ตัวชี้วัด : หน่วยนับ : ค่าเป้าหมาย :** ระบุเป้าหมายการบริหารความเสี่ยงของโครงการ
5. **กิจกรรม/ขั้นตอน :** ระบุทุกกิจกรรม/ขั้นตอนของโครงการที่ดำเนินการบริหารจัดการความเสี่ยง
6. **หลักธรรมาภิบาล :** ระบุมิติธรรมาภิบาลที่เกี่ยวข้องกับความเสี่ยง
 - ประสิทธิภาพ - ประสิทธิภาพ - ตอบสนอง - รับผิดชอบ - โปร่งใส
 - มีส่วนร่วม - กระจายอำนาจ - นิติธรรม - เสมอภาค - มุ่งเน้นฉันทามติ
7. **ความเสี่ยง :** ระบุประเภทของความเสี่ยงที่เกี่ยวข้อง
 - S (Strategic Risk = ด้านกลยุทธ์) - O (Operational Risk = ด้านการดำเนินงาน)
 - F (Financial Risk = ด้านการเงิน) - C (Compliance Risk = ด้านการปฏิบัติตามกฎระเบียบ)
8. **ความเสี่ยง :** ระบุความไม่แน่นอนทั้งจากปัจจัยภายในและภายนอกของเหตุการณ์ที่หากเกิดขึ้นจะส่งผลกระทบต่อทางตรงและทางอ้อมต่อการบรรลุตามเป้าประสงค์ของโครงการ โดยให้สอดคล้องกับหลักธรรมาภิบาลและประเภทของความเสี่ยงตาม ๖ และ ๗
9. **การประเมินความเสี่ยง :** ในการพิจารณาและระบุข้อมูล ให้ใช้หลักเกณฑ์การให้คะแนนความรุนแรงของผลกระทบ (x) และโอกาสที่จะเกิดความเสียหาย (y) ตามที่คณะกรรมการบริหารความเสี่ยงได้กำหนดไว้
 - ระบุโอกาสหรือความเป็นไปได้ที่ความเสี่ยงนั้นจะเกิดขึ้น เช่น 2 (y5) หมายความว่ามีโอกาสน้อยที่จะเกิดเหตุการณ์
 - ระบุผลกระทบว่ารุนแรงเพียงใดหากความเสี่ยงนั้นเกิดขึ้น เช่น 5 (x1) หมายความว่ามีความเสียหายสูงมาก
 - ระบุระดับความเสี่ยง โดยนำระดับโอกาสคูณด้วยระดับผลกระทบ
 - ระบุลำดับความเสี่ยง โดยจัดลำดับความสำคัญของความเสี่ยงที่จะเกิด
10. **กลยุทธ์ :** ระบุกลยุทธ์ที่ใช้จัดการกับความเสี่ยง
 - หลีกเลี่ยง - ควบคุม - ยอมรับ - ถ่ายโอน
11. **แนวทาง :** ระบุกิจกรรมหรือวิธีการจัดการความเสี่ยงเพื่อให้ระดับความเสี่ยงลดลง โดยหากเป็นความเสี่ยงสูงมาก - สูง จะต้องจัดทำแผนบริหารความเสี่ยงในแบบที่ 2 ด้วย